

BUL
SPAA
SPIA

bul@bul.ch

Picardiestr. 3-STEIN

5040 Schöffland

Tel. 062 739 50 40

Fax 062 739 50 30

www.bul.ch

www.agriss.ch

spaa@bul.ch

Grange-Verney

1510 Moudon

Tél. 021 995 34 28

Fax 021 995 34 29

www.bul.ch

www.agriss.ch

spia@bul.ch

Caselle postale

6592 S. Antonino

Tel. 091 851 90 90

Fax 091 851 90 98

www.bul.ch

www.agriss.ch



LISTE DE CONTRÔLE

pour évaluer la sécurité sur les exploitations agricoles

Une journée pour la sécurité

L'agriculture caracole en tête des statistiques d'accidents. Les travaux variés recèlent d'innombrables dangers. Notre liste de contrôle vous aide à reconnaître ces dangers et à les neutraliser. Elle n'est pas exhaustive.

Faites votre tournée avec des membres de la famille ou des employés.

Il ne s'agit pas seulement de prendre des mesures techniques, mais aussi de l'organisation. La famille et les collaborateurs doivent régulièrement être rendus attentifs aux mesures de sécurité, à l'usage de protections corporelles et à un comportement sûr. Une bonne instruction sur les travaux planifiés aide à prévenir les accidents.

Afin de ne rien oublier, notez chaque carence dans les lignes vides du chapitre correspondant; notez également le lieu et le matériel nécessaire. La date vous rappelle le moment de votre visite d'exploitation.

Date _____

Accompagné de: _____

La brochure «La sécurité ne rien laisser au hasard» du SPAA vous propose de nombreux matériels qui vous aident à préserver la santé et à améliorer la sécurité sur l'exploitation.

Le matériel se trouve aussi à l'expo-vente de Moudon, aux expositions ou sur l'Internet

www.bul.ch

N° 24 Edition 2010 Valable dès le 1^{er} nov. 2009

LA SECURITE
NE RIEN LAISSER AU HASARD

BUL
SPAA
SPIA

bpa

www.bul.ch

Pour neutraliser les dangers, consultez le classeur «Prévention agricole» du SPAA. Vous y trouverez de nombreuses brochures avec les références et les exemples. Il est disponible auprès du SPAA.



Les brochures du SPAA pour votre sécurité sont aussi disponibles séparément.

- 1 La prévention des accidents – pourquoi et comment?
- 2 Agriculteurs dans le trafic routier
 - 2a Attelage conforme – Transport sûr
 - 2b Marquer, protéger, éclairer correctement
- 4 Machines sûres – utilisation correcte
- 6 Installations électriques sûres dans l'agriculture
- 7 Gaz et substances dangereuses dans l'agriculture
- 8 Dangers d'incendie à la ferme
- 9 Bâtiments agricoles sûrs
- 10 Elevage
- 12 Récolte du bois, préparation du bois de feu
- 16 Cultures spéciales
- 19 Equipements de protection individuelle
 - 19a Ta peau. Les + importants 2m² de ta vie
- 21 Le rôle central de la paysanne
 - 21a Accueil à la ferme
- 23 Urgences dans l'agriculture
- 24 La sécurité – ne rien laisser au hasard

La plaquette «Notre sécurité, ça compte!» du SPAA est décernée aux exploitations qui s'engagent tout particulièrement pour la sécurité et la protection de la santé. Vous êtes intéressé? Contactez-nous!



Avec la plaquette «Sécurité et santé des enfants à la ferme», le SPAA distingue les exploitations qui font un effort important pour améliorer la sécurité des enfants.

Plaquette «Sécurité et santé des enfants à la ferme»



Le SPAA se tient à disposition pour évaluer la sécurité de manière neutre sur les exploitations ou pour tout conseil en matière de sécurité.

Concept de sécurité

Les exploitations employant du personnel salarié – même à temps partiel – doivent disposer d'un concept de sécurité reconnu selon la Loi.

Pour les exploitations agricoles et assimilées, le concept de sécurité *agriTOP* convient au mieux.

Ce concept de sécurité comprend des formations, des informations, une hotline, des documents complets et la mise à disposition de spécialistes. Qui applique *agriTOP* remplit les conditions de la Directive CFST 6508.

Les personnes intéressées par agriTOP peuvent s'annoncer auprès du SPAA ou d'Agora. Les coûts d'agriTOP se composent du prix du cours de base et d'une modeste cotisation annuelle. agriTOP aide à évaluer les risques sur l'exploitation et à les neutraliser. En cas de litige juridique, vous pouvez vous justifier avec des documents reconnus.

agriTOP



agriTOP est le concept de prévention pour les exploitations, les entrepreneurs et les organisations agricoles et pour Swissgap.

- Sécurité systématique
- Selon Directive CFST 6508
- Moins d'accidents et d'incidents
- Aide à éviter les atteintes à la santé
- Baisse les coûts
- Indispensable si vous avez des employés

agriTOP – une prestation de



ASSOCIATION DES GROUPEMENTS
ET ORGANISATIONS ROMANDES
DE L'AGRICULTURE



L'offre de formations continues agriTOP + est publiée en automne chaque année. Chaque formation y est décrite et définie. Cette offre est continuellement adaptée aux besoins. En outre, il est toujours possible d'organiser une formation sur mesure, p.ex. un groupe d'agriculteurs qui désirent une formation spécifique.

Cours +23-1	Cours +21-1	+19-1
<p style="color: green; font-weight: bold; font-size: 1.2em;">Urgences à la ferme</p> <p style="font-size: 0.8em;">Kursinhalt Obwohl die Maschinen immer sicherer werden, ereignen sich jedes Jahr zahlreiche Unfälle im Umgang mit</p>	<p style="color: magenta; font-weight: bold; font-size: 1.2em;">Sécurité et santé des enfants à la ferme</p> <p style="font-size: 0.8em;">Kursinhalt Auf dem Bauernhof ist der Spielplatz der Kinder oft identisch mit dem Arbeitsplatz der Erwachsenen. In der</p>	<p style="color: brown; font-weight: bold; font-size: 1.2em;">Gestes & Postures: comment porter futé?</p> <p style="font-size: 0.8em;">Kursinhalt Tendenziell werden die landwirtschaftliche Anhängerzüge schwerer und schneller. Dabei werden die</p>
Cours +19-2	Cours +04-1	Cours +12-1
<p style="color: blue; font-weight: bold; font-size: 1.2em;">Gestion du stress</p> <p style="font-size: 0.8em;">Kursinhalt Gesunder Umgang mit krankmachendem Stress.</p>	<p style="color: red; font-weight: bold; font-size: 1.2em;">Véhicules de manutention</p> <p style="font-size: 0.8em;">Kursinhalt Farmerlunge, Bronchialasthma und diverse Hautkrankheiten sind bedeu-</p>	<p style="color: black; font-weight: bold; font-size: 1.2em;">Travaux en forêt</p> <p style="font-size: 0.8em;">Kursinhalt Chemikalien sind aus dem Alltag vieler Betriebe nicht mehr wegzuden-</p>

Questions sur le système de sécurité

Connaissez-vous vos responsabilités envers vos employés ou envers les tiers? Plus d'informations dans le classeur *agriTOP*.



Pour des raisons légales, répondre correctement aux questions de cette page est indispensable pour les exploitations employant de la main-d'oeuvre. Pour les exploitations familiales, la prévention systématique est fortement recommandée.

La main d'oeuvre comprend également les membres de la famille qui ne sont pas en ligne directe, les gendres et les belles-filles, qui n'exploitent pas pour leur propre compte.

oui non

- Dans votre exploitation, employez-vous du personnel extra-familial, comme des employés, des apprentis, des stagiaires, des auxiliaires réguliers?
- Du personnel auxiliaire travaille-t-il occasionnellement dans l'exploitation (récoltes, horizon ferme, etc.) pour des travaux spécifiques?
- Dans l'exploitation, utilise-t-on un concept de prévention reconnu pour se conformer à la Directive 6508 de la Commission Fédérale de coordination pour la Sécurité au Travail, p. ex. la solution par branche *agriTOP*?
- Votre correspondant de sécurité (entraîneur *agriTOP*) possède-t-il suffisamment de compétences pour induire des améliorations?
- Votre correspondant de sécurité se forme-t-il régulièrement selon les prescriptions du concept de sécurité?
- La sécurité au travail et la protection de la santé représentent-elles une partie régulière de vos instructions?
- La sécurité et la protection de la santé sont-elles considérées lors de l'achat de machines, d'installations et d'intrants?
- Organisez-vous régulièrement des formations sur la sécurité et la santé pour vos collaborateurs?
- Avez-vous établi des règles de comportement pour les sous-traitants, les visiteurs et les tiers?
- Effectuez-vous régulièrement des évaluations systématiques des risques pour vos activités, resp. vos postes de travail?
- Possédez-vous une planification pour le comportement en cas d'urgence et pour les premiers secours?
- Le juste comportement en cas d'urgence est-il enseigné et entraîné?
- Les accidents et les incidents significatifs sont-ils enregistrés, analysés et des mesures sont-elles prises?

Si vous avez répondu «oui» aux questions 1 ou 2, vous devez appliquer un concept de sécurité selon la Directive CFST 6508. Plus d'informations sur www.bul.ch ou au 021 995 34 28. Si vous avez répondu «non» à l'une ou l'autre des questions suivantes, il faut prendre les mesures correspondantes.

Voies de circulation, cour de ferme

Vous trouverez plus d'indications à ce sujet dans la brochure SPAA «bâtiments agricoles sûrs».



oui en partie non

- Les voies de circulation ne présentent-elles pas de zones de trébuchement?
- Les voies de circulation ne sont-elles pas encombrées?
- En hiver, les chemins sont-ils dégagés à temps, resp. gravillonnés?
- Les voies de circulation (couloirs d'écurie, fosse de traite, chambre à lait) sont-elles munies de revêtements antidérapants?
- Les voies de circulation et les places de jeu sont-elles séparées, du moins bien surveillables?
- Les voies publiques ne sont-elles jamais barrées avec des bandes solides ou du fil de fer?

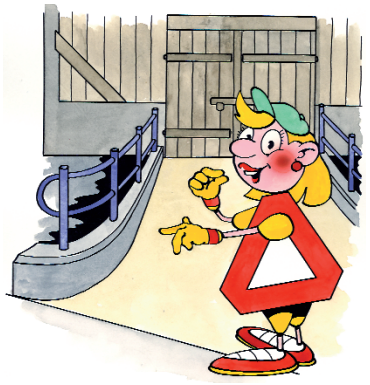
Objet/lieu:

Défaut(s):

Matériel:

Accès à la grange

Vous trouverez plus d'indications à ce sujet dans la brochure SPAA «bâtiments agricoles sûrs».



oui en partie non

- L'accès au pont de grange est-il sécurisé des deux côtés par une balustrade?
- Les ponts et les passages sont-ils sécurisés des deux côtés par des balustrades?
- Un muret de chaque côté évite-t-il le risque de chutes pour les véhicules?
- Les ponts de grange, ponts et passages sont-ils construits pour la charge pouvant survenir?
- Les ponts de grange, ponts et passages sont-ils régulièrement contrôlés visuellement et au besoin réparés ou changés?

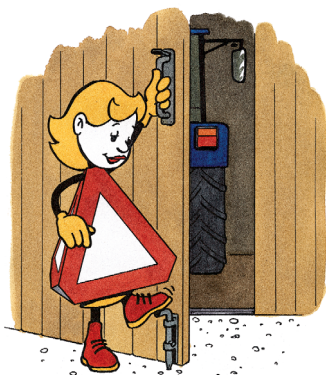
Objet/lieu: _____

Défaut(s): _____

Matériel:: _____

Portes

Vous trouverez plus d'indications à ce sujet dans la brochure SPAA «bâtiments agricoles sûrs».



oui
en partie
non

Portes à battants

- Existe-t-il une sécurité pour que la porte ne sorte pas de ses gonds?
- Existe-t-il une sécurité empêchant la porte de s'ouvrir ou de se fermer brutalement?

Portes coulissantes

- Existe-t-il un dispositif empêchant la porte de dérailler?
- Existe-t-il un dispositif évitant les écrasements contre le mur?

Porte levante, basculante, à rouleau

- Les éléments porteurs (câbles) sont-ils intacts?
- Les portes sont-elles régulièrement contrôlées?
- Le chemin de déplacement des contrepoids de portes coulissantes et à rouleaux est-il encastré jusqu'à une hauteur de 250 cm?
- Les portes à rouleau électriques remplissent-elles les exigences de sécurité?
- Une commande à action maintenue est-elle installée pour les entraînements dangereux (ex. rideaux à enrouleur)?
- Un dispositif parachute existe-t-il pour les portes levantes?

Chambres froides, stockage AC

- Les portes peuvent-elles être ouvertes en tout temps depuis l'intérieur?

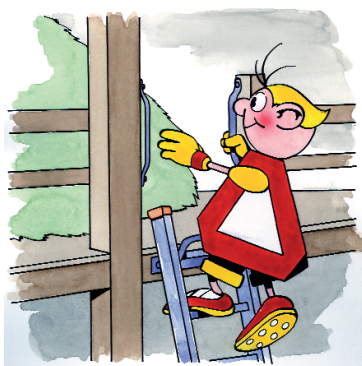
Objet/lieu: _____

Défaut(s): _____

Matériel: _____

Echelles

Vous trouverez plus d'indications à ce sujet dans la brochure SPAA «bâtiments agricoles sûrs».



oui en partie non

- Les échelles peuvent-elles être remplacées par des escaliers?
- Toutes les échelles sont-elles testées (70 kg au milieu de l'échelle)?
- Les échelons sont-ils solidement fixés aux montants et testés (échelle à plat au sol, marcher à deux pieds sur chaque échelon)?
- Les échelles sont-elles assurées contre le glissement latéral, en arrière et le pivotement (arceau pour échelles)?
- Les montants dépassent-ils d'au moins 100 cm, resp. existe-t-il des poignées de maintien?
- La distance entre le mur et les échelons d'une échelle verticale est-elle d'au moins 15 cm?
- Une échelle verticale d'une hauteur supérieure à 500 cm a-t-elle une protection dorsale (dès 300 cm)?
- Les échelles utilisées à l'extérieur sont-elles munies de pointes métalliques?
- Les échelles utilisées sur sol dur sont-elles munies de pieds en caoutchouc?
- La partie inférieure des échelles fixes est-elle amovible ou existe-t-il une sécurité-enfants?

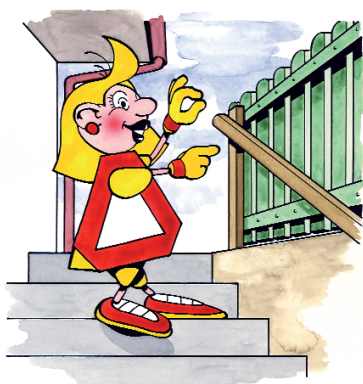
Objet/lieu:

Défaut(s):

Matériel:

Escaliers

Vous trouverez plus d'indications à ce sujet dans la brochure SPAA «bâtiments agricoles sûrs».



oui en partie non

- L'escalier est-il sûr, les marches sont-elles antidérapantes?
- Les marches ne sont-elles pas encombrées?
- Les escaliers de plus de 4 marches sont-ils équipés d'une main-courante (balustrade) au moins?
- Les escaliers extérieurs sont-ils équipés d'une main-courante (balustrade)?
- La foulée est-elle la même pour toutes les marches de l'escalier?
- L'ouverture supérieure est-elle munie de garde-corps?
- Les escaliers sont-ils bien éclairés?

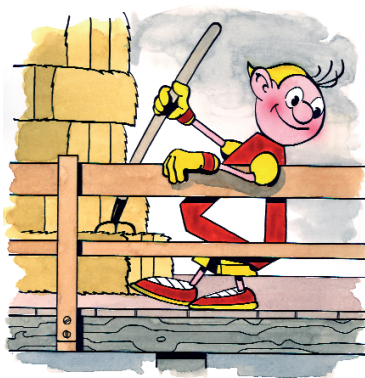
Objet/lieu:

Défaut(s):

Matériel:

Plates-formes surélevées

Vous trouverez plus d'indications à ce sujet dans la brochure SPAA «bâtiments agricoles sûrs».



oui en partie non

- Toutes les voies de circulation et places de travail situées à une hauteur supérieure à 100 cm (plates-formes, soliveaux, passerelles, excepté rampes de chargement) sont-elles munies de barrières?
- Des balustrades ou des poteaux verticaux sont-ils installés au bord des plates-formes?
- Toutes les barrières sont-elles exécutées selon la brochure du SPAA «Bâtiments agricoles sûrs», chapitre «plates-formes»?
- Les balustrades sont-elles suffisamment stables (résistantes à une force latérale de 80 daN (kg))?
- Les revêtements de sol sont-ils suffisamment portants et, dans les zones humides, antidérapants?
- Les balustrades des balcons, garages, accès aux granges, etc. sont-elles sûres pour les enfants? (Ecartement barreaux max. 12 cm)?

Objet/lieu:

Défaut(s):

Matériel:

Ouvertures dans le sol, dans les balustrades, dans le mur

Vous trouverez plus d'indications à ce sujet dans la brochure SPAA «bâtiments agricoles sûrs».



oui en partie non

Ouvertures dans le sol

- Les ouvertures dans le sol (dévaloirs) sont-elles munies d'un couvercle à charnières?
- Les ouvertures dans le sol de plus de 60 x 60 cm sont-elles munies d'un dispositif anti-chutes en position ouverte (couvercle oblique, balustrade, entonnoir, dévaloir couvert)?
- Toutes les ouvertures dans le sol sont-elles protégées selon la brochure SPAA «bâtiments agricoles sûrs», chapitre «ouvertures dans le sol»?
- Les couvercles de dévaloirs sont-ils solides, carrossables sur les passages de véhicules?
- Est-il clair que les panneaux de coffrage ou les palettes ne peuvent **pas** servir de couverture pour les trous?

Ouverture dans les murs ou les balustrades

- Les ouvertures de plus de 130 cm dans les murs, situées en hauteur, sont-elles assurées par une barre horizontale (balustrade)?
- Les zones de (dé)chargement en hauteur sont-elles sécurisées?

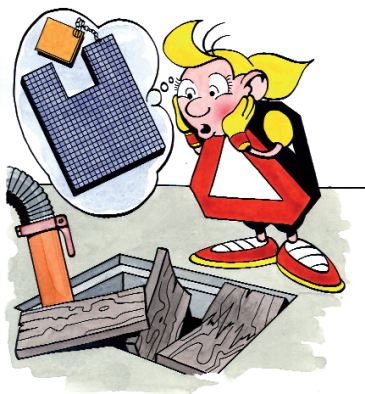
Objet/lieu:

Défaut(s):

Matériel:

Fosses, puits, canaux

Vous trouverez plus d'indications à ce sujet dans les brochures SPAA «bâtiments agricoles sûrs» et «gaz et substances dangereuses dans l'agriculture».



oui en partie non

- Les chambres à lait, écuries, WC et locaux techniques sont-ils siphonnés?

Fosses fermées

- Les couvercles sont-ils solides, carrossables et antidérapants?
- Les fosses à lisier sont-elles munies d'au moins deux ouvertures d'aération et d'accès, placées aux deux extrémités de la fosse?
- Existe-t-il de petites ouvertures de prélèvement ou un tuyau de prélèvement fixe?
- Les couvercles sont-ils prévus pour ne pas être enlevés par des enfants (pas de planches posées sur le trou!)?

Fosses ouvertes

- Existe-t-il une bordure de béton (au moins 30 cm) et une clôture solide le tout d'au moins 180 cm de haut?
- Les ouvertures servant p.ex. pour des brasseurs mobiles sont-elles aussi sécurisées quand elles sont ouvertes?
- Les brasseurs et autres installations peuvent-ils aussi être manipulés depuis l'extérieur de la clôture?
- Les dispositions de sécurité pour y pénétrer sont-elles connues?

Objet/lieu: _____

Défaut(s): _____

Matériel: _____

Silo tour, cave de fermentation

Vous trouverez plus d'indications à ce sujet dans les brochures SPAA «bâtiments agricoles sûrs» et «gaz et substances dangereuses dans l'agriculture».



oui en partie non

- Les gaz de fermentation (CO_2 , NO_x) des silos et des caves sont-ils évacués sans dangers vers l'extérieur (ventilation mécanique, «écoulement»)?
- L'avertissement «attention gaz» figure-t-il sur chaque silo?
- Les échelles, toits, passerelles et balustrades des silos sont-ils en bon état?
- Existe-t-il une passerelle reliant les batteries de silos de même hauteur?
- Le diamètre de l'ouverture de remplissage est-il inférieur à 60 cm ou existe-t-il un dispositif antichute?
- Les dispositions de sécurité pour y entrer sont-elles connues?

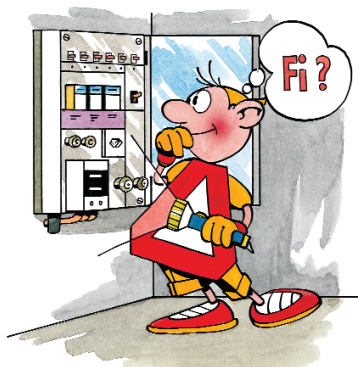
Objet/lieu: _____

Défaut(s): _____

Matériel: _____

Eclairage, installations électriques

Vous trouverez plus d'indications à ce sujet dans la brochure SPAA «Installations électriques sûres dans l'agriculture».



oui en partie non

- L'éclairage des voies de circulation (cour de ferme, couloir, etc.) ainsi que des locaux de travail et d'habitation est-il suffisant?
- Les éléments d'éclairage sont-ils disposés de manière à ne pas former de zones d'ombre dangereuses?
- Les ampoules à incandescence dans le rural sont-elles protégées par des globes de protection?
- Les lampes sont-elles protégées de la poussière, du foin et de la paille (danger d'incendie)?
- Les projecteurs halogène sont-ils montés uniquement sous des avant-toits ou des murs extérieurs, à une distance suffisante de matériaux combustibles?
- Des projecteurs froids à température limitée (115°) sont-ils posés à l'intérieur des bâtiments et sur les ponts-roulants?
- Les rallonges et autres câbles mobiles sont-ils exempts de dégâts?
- Les appareils électriques ainsi que leur fiche sont-ils en bon état?
- Utilise-t-on des disjoncteurs FI intégrés au tableau électrique dans les locaux humides tels que écurie, chambre à lait, etc.?
- Un disjoncteur FI est-il utilisé dans les silos, les fosses à lisier, en pasteurisant des jus de fruits ou pour les travaux à l'extérieur?
- Les installations de levage et de transport, les ponts roulants, désileuses, évacuateurs à fumier, etc. sont-ils munis d'interrupteurs cadenassables?
- Les bâtiments sont-ils équipés de liaisons équipotentielles et de paratonnerre?
- Les prises de l'habitation sont-elles munies de sécurité enfants (p.ex. bouchons de sécurité en matière plastique)?

Objet/lieu: _____

Défaut(s): _____

Matériel: _____

Machines et appareils en général

Vous trouverez plus d'indications à ce sujet dans la brochure SPAA «Machines sûres – utilisation correcte».



oui en partie non

- Les déclarations de conformité de toutes les machines achetées depuis 1997 sont-elles disponibles?
- Les modes d'emploi de toutes les machines sont-ils à disposition?
- Lors de l'achat d'une nouvelle machine, une instruction est-elle effectuée par le fournisseur?
- Les modes d'emploi sont-ils étudiés et suivis avant la mise en service d'une nouvelle machine?
- Les membres de la famille et les collaborateurs sont-ils instruits de l'usage sûr des machines et des véhicules?
- L'arrêt de sécurité est-il pratiqué par chacun?
- Les clés de contact sont-elles enlevées sur les véhicules à l'arrêt?
- Les distances de sécurité quant aux endroits dangereux sont-elles respectées?
- Les véhicules sont-ils bien immobilisés à l'arrêt?
- Le bon comportement en cas de marche particulière est-il connu?
- Les enfants n'accomplissent-ils que des tâches en fonction de leur âge avec les machines et véhicules?
- Dans l'exploitation, tous les moyens de travail nécessitant une inspection périodique (pont roulant, réservoir sous pression, etc.) sont-ils connus et régulièrement inspectés?
- Aucun équipement de sécurité n'a-t-il été neutralisé?
- Les travaux d'entretien nécessaires sont-ils régulièrement faits?

Objet/lieu

Défaut(s):

Matériel:

Machines de ferme, installations mécaniques

Vous trouverez plus d'indications à ce sujet dans la brochure SPAA «Machines sûres – utilisation correcte».



oui en partie non

- Les transmissions des machines telles que brasseurs ou pompes à lisier, souffleur à foin, ventilateur de séchage en grange, etc. sont-elles inaccessibles?
- Une mise en marche involontaire des installations mécaniques est-elle efficacement empêchée (interrupteur cadencassable pour les réparations et l'entretien)?
- Les doseurs-démêleurs et les évacuateurs à fumier sont-ils surveillés pendant leur fonctionnement?
- Le pont roulant est-il atteignable par un escalier ou par une échelle fixe?
- La scie circulaire est-elle munie de toutes les protections nécessaires?
- Les endroits de happement, de cisaillement, d'écrasement des transmissions, tapis ou vis sans fin sont-ils inaccessibles ou sécurisés?
- Les vannes de sécurité et de surpression des compresseurs, pompes et réservoirs à pression fonctionnent-elles; sont-elles régulièrement contrôlées et entretenues?
- Les contrôles périodiques des ponts roulants agricoles sont-ils effectués par du personnel spécialisé et formé pour cela (contrat d'entretien)?
- L'accès à la zone de travail ainsi qu'à la cabine du pont roulant (ou installations similaires) est-il empêché pour les tiers pendant leur fonctionnement?

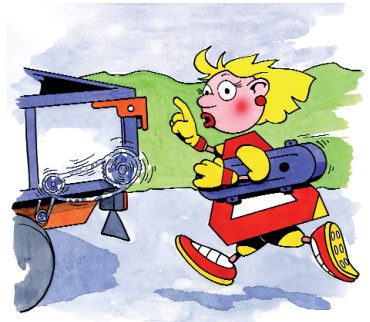
Objet/lieu

Défaut(s):

Matériel:

Machines, outils, véhicules

Vous trouverez plus d'indications à ce sujet dans la brochure SPAA «Machines sûres – utilisation correcte».



oui en partie non

- Les véhicules sont-ils équipés de marchepieds ergonomiques, stables, antidérapants?
- Le poids de la machine est-il adapté au poids du tracteur (poids sur l'axe directeur)?
- Les protections défectueuses sont-elles immédiatement réparées?
- Toutes les prises de force sont-elles équipées de cônes et tubes de protection, bols protecteurs et de leurs chaînettes?
- Les machines et installations sont-elles arrêtées pour les nettoyages et les entretiens?
- Les roues jumelées démontées sont-elles assurées à l'aide de chaînes ou d'autres dispositifs?
- Les tiers sont-ils éloignés des zones dangereuses lors de travaux des champs ou de travaux stationnaires?
- Les autorisations spéciales correspondantes pour certains trajets sur route sont-elles disponibles?

Objet/lieu: _____

Défaut(s): _____

Matériel: _____

Véhicules à moteur

Vous trouverez plus d'indications à ce sujet dans les brochures SPAA «Agriculteurs dans le trafic routier», «Attelage conforme, transport sûr» et «Marquer, protéger, éclairer correctement».



oui
en partie
non

Véhicules

- Tous les tracteurs, véhicules de manutention, chariots de travail et à moteur sont-ils équipés de structure de protection contre le retournement?
- Tous les tracteurs, chariots de travail et chariots à moteurs sont-ils équipés d'une ceinture?
- Les engins de manutention sont-ils équipés de dispositifs de retenue du conducteur?
- Les ceintures disponibles sont-elles utilisées?
- Les véhicules tracteurs sont-ils munis de rétroviseurs télescopiques?
- Les signalisations pour roues jumelées sont-elles montées?
- Les enfants prennent-ils place seulement dans des sièges de sécurité, montés sur des tracteurs à cabine?
- L'éclairage et les freins sont-ils contrôlés avant le départ?
- Les véhicules plus larges que 1,3 m et moins rapides que 45 km/h sont-ils signalisés par un triangle véhicule lent (sauf tracteur)?
- Les poids autorisés sont-ils respectés?
- Les véhicules à moteur sont-ils immatriculés pour circuler sur la voie publique?
- Les chauffeurs possèdent-ils les permis de conduire correspondants valables?

Objet/lieu: _____

Défaut(s): _____

Matériel: _____

Outils portés et remorques

Vous trouverez plus d'indications à ce sujet dans les brochures SPAA «Agriculteurs dans le trafic routier», «Attelage conforme, transport sûr» et «Marquer, protéger, éclairer correctement».



oui
en partie
non

Outils portés

- Tous les outils portés sont-ils munis de catadioptres?
- Les parties d'outils portés dépassant latéralement de plus de 15 cm sont-elles signalisées clairement avec des surfaces noir/jaune ou rouge/blanc?
- Les outils portés cachant les feux du tracteur sont-ils munis d'installations de remplacement (feux arrière et clignotants)?
- Les pointes et autres parties saillantes sont-elles protégées?
- Les outils portés avant sont-ils munis de rétroviseurs en V?
- Les outils portés plus larges que 3,5 m en position de transport sont-ils transportés correctement (longitudinalement ou avec une autorisation spéciale de l'Autorité)?

Remorques

- Toutes les remorques sont-elles munies de catadioptres, feux arrière et clignotants; sont-ils contrôlés avant le départ?
- Les remorques sont-elles équipées de freins fonctionnels, contrôlés avant le départ?
- Chaque remorque dès 750 kg dispose-t-elle d'une cale?
- Toutes les remorques 40 km/h sont-elles immatriculées?
- Le triangle véhicule lent est-il monté?
- Les charges maximales sont-elles respectées?
- La charge est-elle suffisamment arrimée?

Objet/Lieu:

Défaut(s)

Matériel:

Equipements de protection individuelle

Vous trouverez plus d'indications à ce sujet dans la brochure SPAA «Equipements de protection individuelle».



oui en partie non

- Un casque est-il porté pour les travaux de démolition ou de construction?
- Des lunettes de sécurité sont-elles portées pour les meulages, découpages, polissages, parage de sabots et pendant l'usage de produits chimiques?
- Lors de travaux avec du foin, des farines, de la paille et dans les bâtiments avec beaucoup de poussière, des masques P2 sont-ils portés?
- Les prescriptions d'emploi sont-elles respectées lors du mélange et de l'épandage de produits phytosanitaires?
- Lors de travaux bruyants de plus de 80 dB(A), des protecteurs d'ouïe sont-ils portés (tracteur avec cabine simple, tronçonneuse, affouragement des cochons, meuleuse, polissage, sciage du bois)?
- Lors de réparations et d'installations sur les toits, les silos, les ponts roulants et pour les travaux forestiers en forte pente, un dispositif antichute est-il utilisé?
- Le levage et le transport de charges lourdes est-il facilité par des moyens auxiliaires?
- Les places de travail sont-elles conçues de manière ergonomique; fait-on attention à une juste position corporelle pendant le travail?
- Lors de risques de blessures avec du verre, des épines, des produits chimiques, du bois, etc., des gants sont-ils portés?
- Utilise-t-on de la crème de protection contre les substances abîmant la peau?
- La peau est-elle protégée du soleil par une crème ou un vêtement?
- Lors de travaux agricoles, forestiers & paysagers, des chaussures de sécurité sont-elles portées?

Objet/Lieu:

Défaut(s)

Matériel:

Forêt, bois de feu

Vous trouverez plus d'indications à ce sujet dans la brochure SPAA «Récolte du bois, préparation du bois de feu».



oui en partie non

- Lors de travaux forestiers ou avec tronçonneuse, portez-vous un casque forestier, des pantalons anticoupures, des chaussures ou des bottes forestières et une veste à haute visibilité?
- Les personnes employées à la récolte du bois disposent-elles des qualifications nécessaires, p.ex. un cours bûcheron (cf. www.coursbucherons.ch)
- Avant l'abattage, l'arbre et son environnement sont-ils évalués correctement?
- Le chemin de retrait est-il défini et libre de tout obstacle?
- Les distances de sécurité sont-elles respectées?
- Les travaux forestiers dangereux sont-ils faits à deux?
- L'aide en cas d'urgence est-elle garantie?
- L'engin de débardage est-il équipé d'une grille de protection arrière ainsi que d'une structure de protection contre les retournements?
- Le treuil est-il équipé d'une commande à action maintenue?
- Les élingues, les chaînes et les poulies résistent-elles aux charges attendues?
- Lors des travaux forestiers, des gants sont-ils portés?
- Lors de travaux forestiers, des chaussures de sécurité sont-elles portées?
- La fendeuse hydraulique est-elle équipée d'une commande bimanuelle?
- La scie circulaire est-elle équipée d'un dispositif d'alimentation?

Objet/lieu:

Défaut(s):

Matériel:

Substances dangereuses et médicaments

Vous trouverez plus d'indications à ce sujet dans la brochure SPAA «Gaz et substances dangereuses dans l'agriculture».



oui en partie non

- Les médicaments et les substances dangereuses sont-ils conservés dans leur emballage d'origine?
- Les substances dangereuses et les médicaments sont-ils conservés dans des locaux homologués, fermés à clé ou dans des armoires correspondantes?
- Les substances dangereuses et les médicaments sont-ils toujours inatteignables pour les enfants?
- Les substances pulvérulentes sont-elles stockées au-dessus des liquides?
- Les alentours sont-ils exempts de plantes ou de buissons vénéneux, tels que:
 - sainbois
 - digitale
 - ricin
 - colchique
 - belladonne
 - dieffenbachia
 - stramoine
 - cyclamen
- Chacun sait-il qu'il faut appeler le 144 ou le 145 (centre tox) en cas d'intoxication?

Objet/lieu:

Défaut(s):

Matériel:

Animaux à l'étable

Vous trouverez plus d'indications à ce sujet dans la brochure SPAA «Elevage».



oui en partie non

- Le «travail» est-il muni de treuils de sécurité?
- Y a-t-il des moyens auxiliaires pour le gardien des animaux: entraves, perche pour boucle nasale, attache-queue?
- Les taureaux de plus d'un an ont-ils une boucle nasale?
- Les veaux sont-ils écornés à temps et professionnellement?
- Si non, des mesures pour éviter les coups de corne sont-elles prises?
- Des installations d'embarquement sont-elles disponibles?
- Tous les sols sont-ils antidérapants?
- Des passages d'homme d'environ 35 cm de large sont-ils prévus entre les boxes ou dans les barrières?
- Tous les locaux sont-ils suffisamment éclairés?
- Y a-t-il des voies de fuite, sont-elles suffisamment larges?
- Les portes des voies de fuite s'ouvrent-elles vers l'extérieur?
- Les tiers sont-ils avertis des dangers dus aux animaux?
- Un auxiliaire est-il présent lorsqu'il faut pénétrer dans les boxes de bovins d'engraissement?

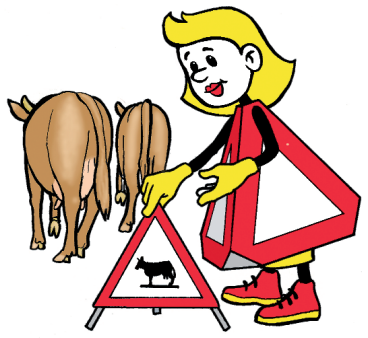
Objet/lieu:

Défaut(s):

Matériel:

Animaux à l'extérieur

Vous trouverez plus d'indications à ce sujet dans la brochure SPAA «Elevage», ainsi que sur le dépliant «Inalpe-désalpe & animaux sur la voie publique».



oui
en partie
non

Clôtures

- La clôture est-elle adaptée aux animaux qui pâturent (vaches laitières, vaches allaitantes, taureau dans le troupeau)?
- Les clôtures sont-elles suffisamment solides?
- L'électrificateur au secteur est-il monté sur un support ininflammable?
- Les électrificateurs de clôture sont-ils bien raccordés à la terre?
- L'amenée de courant vers la clôture le long d'une partie de bâtiment combustible est-elle faite au travers d'un câble haute tension ou d'un câble placé dans un tuyau incombustible?
- L'amenée de courant traversant la route est-elle suffisamment haute et bien signalée?
- Les clôtures électriques et les zones de pâturage sont-elles suffisamment signalées?

Déplacement des animaux

- Toutes les possibilités sont mises en oeuvre pour que les animaux ne puissent pas s'échapper sur la route?
- Lors du déplacement des animaux sur la route, les mesures recommandées sont-elles mises en oeuvre?
- Les accompagnateurs et les personnes assurant la sécurité portent-elles des gilets réfléchissants selon EN471?
- Les accompagnants veillent-ils à ce que la voie de gauche soit libre sur les routes principales, et qu'elle le soit selon les possibilités sur les routes secondaires?

Objet/lieu: _____

Défaut(s): _____

Matériel: _____

Foyer

Vous trouverez plus d'indications à ce sujet dans la brochure SPAA «Le rôle central de la paysanne».



oui
en partie
non

- Les sols sont-ils antidérapants et faciles à nettoyer?
- Les tapis, décrottoirs, etc. sont-ils munis d'un sous-tapis antidérapant?
- Les liquides répandus sont-ils de suite nettoyés?
- Les escaliers ne sont-ils pas encombrés?
- Les voies de circulation sont-elles libres de tout obstacle?
- Tous les escaliers sont-ils munis d'une balustrade ou d'une main-courante?
- Tous les locaux sont-ils bien éclairés; les interrupteurs sont-ils facile à trouver?
- Pour nettoyer les vitres et les travaux similaires, un escabeau stable est-il utilisé?
- La baignoire est-elle munie d'une poignée permettant aux personnes âgées de se relever facilement?
- Chacun sait-il où se trouve la boîte à pharmacie; chacun peut-il prodiguer les premiers secours?
- La pharmacie de ménage est-elle inaccessible pour les enfants (160 cm) et fermable à clé?
- Le circuit électrique est-il protégé par des disjoncteurs FI ou des disjoncteurs FI mobiles sont-ils utilisés?
- Des endroits de stockage sont-ils prévus à la cave et dans le cellier; ces endroits sont-ils suffisamment éclairés?
- Les produits de nettoyage ou d'autres produits chimiques et les médicaments ne sont-ils gardés que dans leur emballage d'origine, inaccessibles pour les enfants et stockés séparément des aliments?
- Les enfants disposent-ils d'une place de jeu sur laquelle ils puissent jouer seuls?

Objet/lieu: _____

Défaut(s): _____

Matériel: _____

Etang, biotope, fontaine

Vous trouverez plus d'indications à ce sujet dans la brochure SPAA «Le rôle central de la paysanne».



oui
en partie
non

- Les étangs et biotopes peu profonds sont-ils entourés de treillis à noeud?
- Les réserves d'incendie ou les fosses à lisier ouvertes sont-elles entourées d'une clôture grillagée d'au moins 180 cm de haut, sûre pour les enfants?
- Cette dernière est-elle munie d'une bordure en béton ou autre d'au moins 30 cm?
- Les fontaines ou récipients à eau de pluie sont-ils couverts?

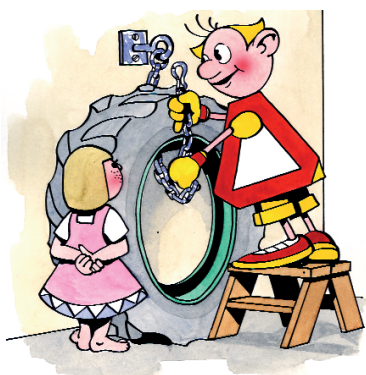
Objet/lieu:

Défaut(s):

Matériel:

Enfants à la ferme

Vous trouverez plus d'indications à ce sujet dans la documentation de la campagne internationale «sécurité et santé des enfants à la ferme».



oui en partie non

- La partie basse des échelles fixes peut-elle être remontée, resp. sécurisée autrement (ex. planche)?
- Les échelles mobiles sont-elles enlevées après usage ou sécurisées de manière que les enfants n'y grimpent pas?
- Les fosses à lisier ont-elles des couvercles à l'épreuve des enfants, y compris lors du prélèvement?
- Les machines, outils, barres de coupe sont-ils stockés sûrement; les roues jumelées sont-elles sécurisées?
- Les tas de bois, de caisses, de paille ou de paloxes ne peuvent-ils pas basculer?
- Les outils ou objets pointus et coupants (faux, fourches, autres outils, clous, etc.) sont-ils stockés sûrement?
- Les enfants ne vont-ils à l'écurie que sous la surveillance d'adultes?
- Les prises atteignables par les enfants sont-elles munies de sécurités?
- Les enfants portent-ils un couvre-chef aéré et des lunettes de soleil par fort rayonnement solaire?

Objet/lieu

Défaut(s):

Mesures:

Enfants à la maison

Vous trouverez plus d'indications à ce sujet dans la documentation de la campagne internationale «sécurité et santé des enfants à la ferme».



oui en partie non

- Tous les escaliers ont-ils une sécurité-enfants en haut et en bas, p. ex. porte de sécurité?
- La cuisinière est-elle munie d'une protection?
- L'escalade du balcon ou des balustrades est-elle rendue impossible ou existe-t-il une protection antichute pour enfants?
- Les lits superposés ou hauts sont-ils sécurisés contre les chutes?
- Les produits chimiques domestiques, les médicaments et les boissons alcooliques sont-ils inatteignables par les enfants?
- Le tabac et les allumettes ou briquets sont-ils conservés à l'abri des enfants; les cendriers sont-ils régulièrement vidés?
- Les appareils électriques, y compris le fer à repasser, ne peuvent-ils pas être mis en marche par un enfant?
- Les couteaux, scies, sécateurs sont-ils stockés sûrement?
- Les sacs en plastique sont-ils inaccessibles aux enfants?
- Les objets pointus (aiguilles, ciseaux, couteaux) sont-ils rangés après usage?

Objet/lieu

Défaut(s):

Mesures:

Enfants en route

Vous trouverez plus d'indications à ce sujet dans la documentation de la campagne internationale «sécurité et santé des enfants à la ferme».



oui
en partie
non

Place de jeu

- La place de jeu est-elle séparée physiquement des bâtiments ruraux; est-elle suffisamment sécurisée vis-à-vis des voies de circulation?
- La place de jeu est-elle visible depuis la pièce où l'on travaille ou depuis la cuisine?
- L'espace libre devant et derrière la balançoire est-il d'au moins 200 cm?
- Les balançoires, toboggans et installations de grimpe sont-ils régulièrement vérifiés quant à leur état (fixations, cordes, chaînes)?
- Aux alentours des balançoires, toboggans et installations de grimpe, le sol est-il recouvert de matériaux mous, tels que sable, écorce, etc.?
- N'y trouve-t-on pas d'angles aigus en béton, de bordures pointues ou d'objets métalliques qui dépassent?

Vélo pour enfant

- Les freins fonctionnent-ils?
- L'éclairage fonctionne-t-il selon les prescriptions?
- Un protège-chaîne et un protège-rayons est-il monté?
- Un casque de vélo est-il porté?

Enfants dans l'auto, le tracteur

- Les enfants prennent-ils place dans la voiture conformément aux prescriptions légales?
- Les sièges enfants sont-ils correctement montés?
- Les enfants ne prennent-ils place que dans des sièges prévus pour eux sur des tracteurs munis de protection contre le renversement?

Objet/lieu: _____

Défaut(s): _____

Mesures: _____

Concept d'urgence

Vous trouverez plus d'indications à ce sujet dans la brochure SPAA «Urgences dans l'agriculture».



oui en partie non

- Un téléphone est-il rapidement atteignable pour alarmer?
- Les principaux n° d'urgence sont-ils visibles près du téléphone?
- Les nouveaux sont-ils instruits sur les principes des premiers secours?
- Le personnel étranger est-il en mesure d'effectuer une alarme?
- Des plans en cas d'urgence sont-ils disponibles?
- Le concept en cas d'urgence est-il régulièrement exercé et discuté en commun?
- Les premiers secours sont-ils assurés lors de travaux dangereux?
- Les équipements de premier secours sont-ils régulièrement vérifiés?
- Les pompiers connaissent-ils les substances toxiques en stock?

Objet/lieu:

Défaut(s):

Matériel:

Prévention

Deux brochures en 6 langues pour l'agriculture, avec explications en allemand, français, italien, portugais, polonais et anglais.

Les deux brochures comprenant des explications sur les principales mesures de prévention des accidents dans les différentes langues susmentionnées vous aident à instruire plus efficacement votre personnel qui ne parle pas bien français, mais aussi les touristes à la ferme. Elles représentent un résumé du classeur SPAA «Prévention agricole», mais n'y figurent pas.

Des textes courts en allemand, français, italien resp. en portugais, polonais et anglais avec des images percutantes sont facilement compréhensibles pour tous les employés.

La brochure 3a contient les explications en allemand, français et italien; la brochure 3b contient les explications en portugais, polonais et anglais. Elles peuvent être commandées auprès du SPAA.



03071 d/f/i **03a**

**Prävention
Prévention
Prevenzione**

Broschüre für die Landwirtschaft
in 6 Sprachen mit Erklärungen in
Deutsch, Französisch, Italienisch

Brochure en 6 langues pour
l'agriculture avec des explications
en allemand, français, italien

Fascicolo in 6 lingue per
l'agricoltura, con spiegazioni in
tedesco, francese, italiano

agriTOP®



03071 p/pl/e **03b**

**Prevenção
Prewencja
Prevention**

Brochura para agricultura em
6 idiomas com explicações em
português, polonês e inglês

Broszura dla rolnictwa w 6-ciu
językach z wyjaśnieniami – w
języku portugalskim, polskim i
angielskim

Brochure for agriculture
in 6 languages with explanations
in Portuguese, Polish and English

agriTOP®

Le SPAA se tient à disposition pour évaluer la sécurité de manière neutre sur les exploitations ou pour tout conseil en matière de sécurité. Les brochures évoquées ci-dessus ou plus avant dans ce document peuvent être commandées auprès du SPAA.

www.bul.ch